



הצגת טבלה – VS 2017

הילה קדמן
2019, תשע"ט

הורדת קובץ HELPER.CS

○ הורד את הקובץ הבא מהבלוג

מסד נתונים: הוספה / עדכון / מחיקה

- [יצירת מסד נתונים vs2017 wd2010](#)
- [תרגול שאילתות select](#)
- [הקובץ Helper.cs מותאם ל- vs2017](#)
- [הצגת הטבלה](#)

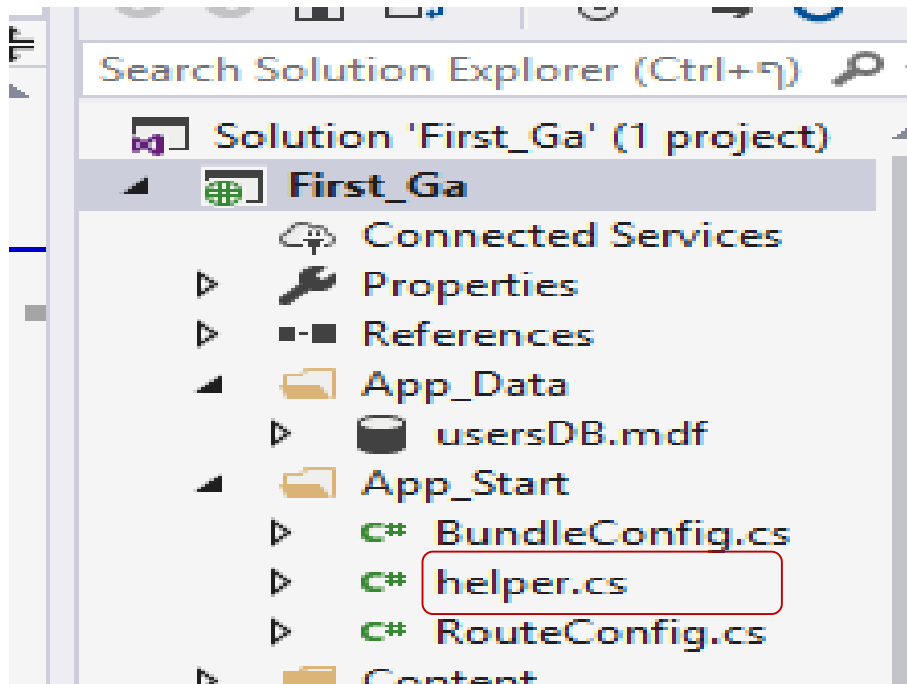
○ שים לב!

הקובץ הוא קובץ של winrar, המכיל בתוכו את הקובץ Helper.cs.
פתח אותו והעתק את הקובץ שבתוכו למקום המוסבר
בשקופית הבאה



קישור למסד הנתונים

- עבור לכרטיסייה Solution Explorer שבפרויקט שלך

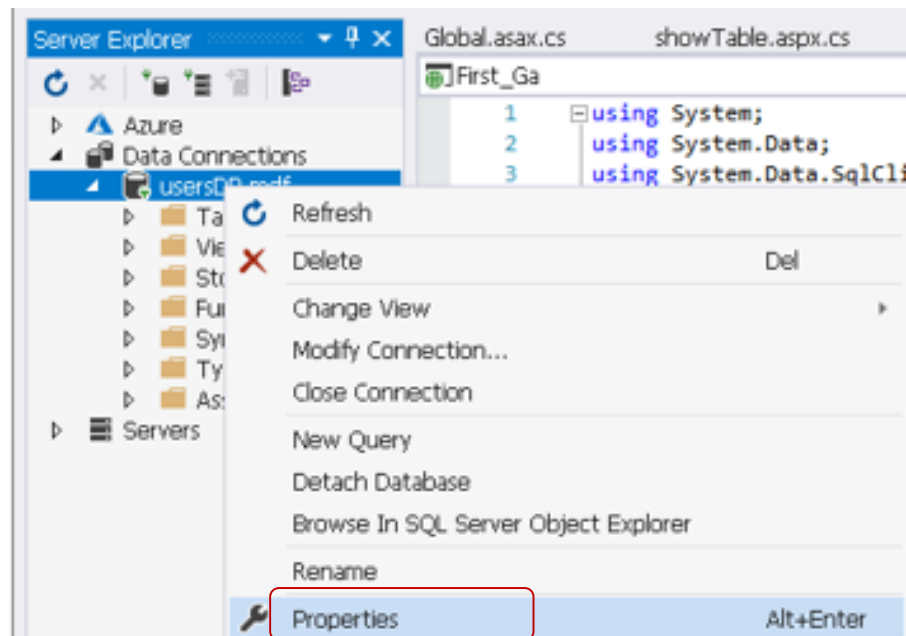


- העתק את קובץ helper.cs לתיקיית App_Start והוסף אותו לאתר (Add >> Existing file)



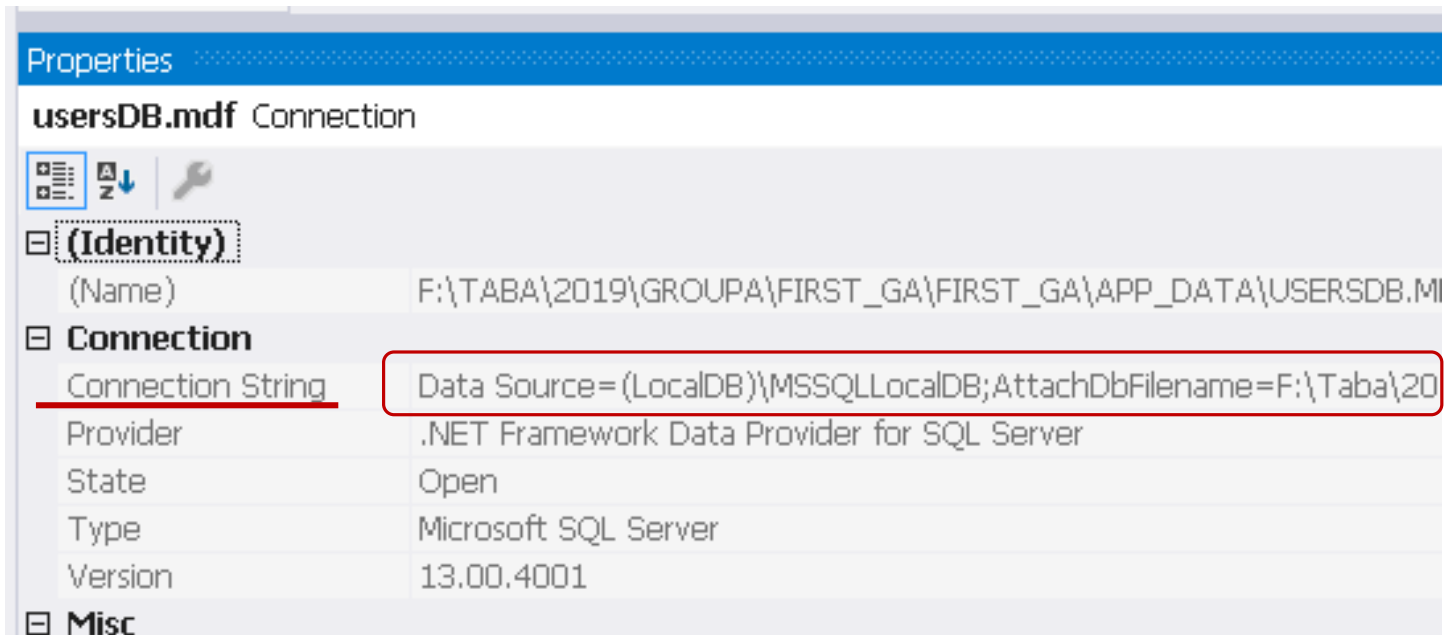
קישור למסד הנתונים

- עבור לכרטיסייה Server Explorer שבפרויקט שלך, קליק ימני על שם מסד הנתונים, ובחר ב- properties



קישור למסד הנתונים

- בצד ימין של המסך (מתחת לחלון Solution Explorer) יפתח חלון מאפיינים – properties
- העתק את המידע שרשום ליד Connection String (ניתן להרחיב את החלון, או להציב את הסמן בתא ולבחור הכל - ^A)



The screenshot shows the Properties window for a file named 'usersDB.mdf'. The 'Connection' section is expanded, and the 'Connection String' property is highlighted with a red box. The value of the Connection String is: `Data Source=(LocalDB)\MSSQLLocalDB;AttachDbFilename=F:\Taba\20`

Properties	
usersDB.mdf Connection	
[Identity]	
(Name)	F:\TABA\2019\GROUPA\FIRST_GA\FIRST_GA\APP_DATA\USERSDB.MI
[Connection]	
Connection String	Data Source=(LocalDB)\MSSQLLocalDB;AttachDbFilename=F:\Taba\20
Provider	.NET Framework Data Provider for SQL Server
State	Open
Type	Microsoft SQL Server
Version	13.00.4001
[Misc]	



טיפול בקובץ HELPER.CS

- פתח את קובץ helper.cs
- החלף את השורה המסומנת בשורה שהעתקת ממאפייני מסד הנתונים שלך (שורה זו מכילה את כל המידע הנחוץ לאתר לתקשר עם מסד הנתונים)
- שמור וסגור את הקובץ

```
public static SqlConnection ConnectToDb(string fileName)
{
    string connString = @"Data Source = (LocalDB)\MSSQLLocalDB; AttachDbFilename = F:\Taba\2019\GroupA\First_Ga\First_Ga\AppData\my
    SqlConnection conn = new SqlConnection(connString);
    return conn;
}
```

```
string connString = @"Data Source = (LocalDB)\MSSQLLocalDB; AttachDbFilename =
F:\Taba\2019\GroupA\First_Ga\First_Ga\AppData\myDemoDB.mdf; Integrated Security = True;
Connect Timeout = 30";
```

צד שרת

- צור דף aspx בשם ShowTable .
- פתח את דף השרת ShowTable.aspx.cs
- שים לב למשפטי ה- using שבראש הדף:
הדף מקושר לאתר (לדף ה- MasterPage).

```
using System;  
using System.Collections.Generic;  
using System.Linq;  
using System.Web;  
using System.Web.UI;  
using System.Web.UI.WebControls;
```

משפטי ה- using שתומכים
בשם המחלקה

```
public partial class selectShowTable : System.Web.UI.Page
```

צד שרת

○ הוסף את משפטי ה- using התומכים במסד הנתונים:

```
using System;  
using System.Collections.Generic;  
using System.Linq;  
using System.Web;  
using System.Web.UI;  
using System.Web.UI.WebControls;
```

```
using System.Data;  
using System.Data.SqlClient;
```

```
public partial class selectShowTable : System.Web.UI.Page
```



צד השרת

```
public partial class selectShowTable : System.Web.UI.Page
{
    public string st = "";
    public string msg = "";
```

משתני מחרוזת שתוכנם
יוצג בצד לקוח



צד השרת

```
public partial class selectShowTable : System.Web.UI.Page
{
    public string st = "";
    public string msg = "";

    protected void Page_Load(object sender, EventArgs e)
    {
        string fileName = "users.mdf";
        string tableName = "userTbl";
    }
}
```

משתנה השומר את:
שם הטבלה במסד הנתונים

משתנה השומר את:
שם מסד הנתונים



צד השרת

```
public partial class selectShowTable : System.Web.UI.Page
{
    public string st = "";
    public string msg = "";

    protected void Page_Load(object sender, EventArgs e)
    {
        string fileName = "users.mdf";
        string tableName = "userTbl";

        string sqlSelect = "SELECT * FROM " + tableName;
```

משפט ה-select



צד השרת

```
public partial class selectShowTable : System.Web.UI.Page
{
    public string st = "";
    public string msg = "";

    protected void Page_Load(object sender, EventArgs e)
    {
        string fileName = "users.mdf";
        string tableName = "userTbl";

        string sqlSelect = "SELECT * FROM " + tableName;
```

נוסיף את תוכנה למחרוזת st :

```
st = "<h2>";
st += sqlSelect;
st += "</h2>";
```

ההוספה נועדה רק לבדיקת הנכונות בשלב בניית האתר. אחרי שנסיים את הבנייה, נסיר משפטי select אלו



צד השרת

יצירת השאילתה והפעלתה

```
public partial class selectShowTable : System.Web.UI.Page
{
    public string st = "";
    public string msg = "";

    protected void Page_Load(object sender, EventArgs e)
    {
        string fileName = "users.mdf";
        string tableName = "userTbl";

        string sqlSelect = "SELECT * FROM " + tableName;

        DataTable table = Helper.ExecuteDataTable
            (fileName, sqlSelect);
    }
}
```

משפט הפונה לקובץ Helper שמקשר
בין השרת ומסד הנתונים



צד השרת

הפעלת השאילתה

```
string sqlSelect = "SELECT * FROM " + tableName;  
  
DataTable table = Helper.ExecuteDataTable  
                        (fileName, sqlSelect);
```

- המשפט האחראי להפעלת השאילתה, ומשמעותו:
"הפעל את הפעולה ExecuteDataTable שנמצאת במחלקה
Helper עם שם הקובץ והמחרוזת המכילה את השאילתה.
את התוצאה שמור בתוך אובייקט וירטואלי מסוג DataTable
בשם "table
האובייקט DtatTable מוגדר במשפט ה- using System.Data



צד השרת

בניית טבלת התוצאה

○ בניית טבלה בתוכה ישמר תוצאת משפט ה-`.select`.

```
int length = table.Rows.Count;
if (length == 0)
    msg = "אין נרשמים";
else
{
    st += "<table border = '1' align = 'center'>";
    st += "<tr>";
    st += "<th>שם משתמש</th>";
    st += "<th>שם פרטי</th>";
    st += "<th>שם משפחה</th>";
    : // שאר שדות הטבלה
    st += "</tr>";
}
```

שים לב לקבוע את שדות הכותרת לפי הבקשה במשפט ה-`select` או לפי מבנה הטבלה. רשום שורה לכל שדה בטבלה

צד השרת

הוספת התוכן לטבלה

- משפט ה- select מחזיר מערך דו-ממדי, וירטואלי
- פרטי כל רשומה (שורה i) נשמרים בשורה נפרדת
סך השורות במערך שמור במשתנה length

```
for (int i = 0 ; i < length ; i++)  
{  
    st += "<tr>";  
    st += "<td>" + table.Rows[i]["uName"] + "</td>";  
    st += "<td>" + table.Rows[i]["fName"] + "</td>";  
    st += "<td>" + table.Rows[i]["lName"] + "</td>";  
    :  
    st += "</tr>";  
}
```

פתיחת השורה של הרשומה הנוכחית

סגירת השורה של הרשומה הנוכחית



צד השרת

הוספת התוכן לטבלה

```
for (int i = 0 ; i < length ; i++)
{
    st += "<tr>";
    st += "<td>" + table.Rows[i]["uName"] + "</td>";
    st += "<td>" + table.Rows[i]["fName"] + "</td>";
    st += "<td>" + table.Rows[i]["lName"] + "</td>";
    :
    st += "</tr>";
}
st += "</table>";

st += "<br />";
msg = "נרשמו: " + length + " אנשים ";
}

stText.Text = st;
msgText.Text = msg;
```

בסיום נסגור את הטבלה ○

ונוסיף הודעה המציינת כמה רשומות קיימות בטבלה



צד השרת

הוספת התוכן לטבלה

```
for (int i = 0 ; i < length ; i++)
{
    st += "<tr>";
    st += "<td>" + table.Rows[i]["uName"] + "</td>";
    st += "<td>" + table.Rows[i]["fName"] + "</td>";
    st += "<td>" + table.Rows[i]["lName"] + "</td>";
    :
    st += "</tr>";
}
st += "</table>";

st += "<br />";
msg = "נרשמו: " + length + " אנשים ";
}
```

```
stText.Text = st;
msgText.Text = msg;
```

שימו לב לשתי השורות האחרונות
הקובעות כיצד יוצג המידע בצד הלקוח



צד הלקוח

```
<%@ Page Title="" Language="C#" MasterPageFile="~/MasterPage.Master" AutoEventWireup="true"
<asp:Content ID="Content1" ContentPlaceHolderID="head" runat="server">

    <style>
        div { text-align: center; }
        .tdCh { text-align: center; }
        td, th { padding: 3px 10px; }
    </style>

</asp:Content>
<asp:Content ID="Content2" ContentPlaceHolderID="ContentPlaceHolder1" runat="server">

    <br />
    <div>
        <asp:Label ID="stText" runat="server" Text=""></asp:Label>
        <h2> <asp:Label ID="msgText" runat="server" Text=""></asp:Label> </h2>
    </div>

</asp:Content>
```

הדף בצד הלקוח :
asp:Label תוויות שיציגו את תוכן
המחרוזות שהוגדרו בצד השרת



צד הלקוח

○ בצד הלקוח: תוויות ריקות, בעלות שם מזהה.

```
<asp:Label ID="stText" runat="server" Text=""></asp:Label>  
<h2> <asp:Label ID="msgText" runat="server" Text=""></asp:Label> </h2>
```

○ צד השרת מכניס תוכן לתוויות אלו

```
stText.Text = st;  
msgText.Text = msg;
```



צד הלקוח - התוצאה

פרטי הנרשמים

SELECT * FROM usersTbl

סיסמה?	Horses	TV	Movies	Music	computers	טלפון	שנת לידה	מגדר	דוא"ל	שם פרטי	שם משפחה	שם משתמש
aaa111	T	F	F	T	T	052-8877665	1998	male	avi@gmail.com	אבי	אביבי	aaa111
aaa222	T	F	T	F	F	052-6555444	2000	female	ilana@gmail.com	אילנה	אדרי	aaa222
bbb111	F	T	T	T	T	054-7878651	1999	female	bracha@walla.com	ברכה	בן-ברוך	bbb111
bbb222	T	F	F	T	F	050-9876789	1997	male	beni@walla.com	בני	בנימיני	bbb222
ccc123	T	T	F	F	T	054-2323234	1999	female	carmel@yahoo.com	כרמלה	כרמלי	ccc333
ddd111	F	F	F	T	T	050-3456789	2000	male	david@walla.com	דויד	דויד	ddd111
kkk111	F	T	F	F	F	052-9876543	1998	male	kobi@yahoo.com	קובי	בן-יעקב	kkk111
mmm111	F	T	T	F	F	052-6667778	1999	female	micah@yahoo.com	מיכל	מיכלזון	mmm111
yyy111	F	T	F	F	T	050-5005005	2001	male	yarden@gmail.com	ירדן	ירדני	yyy111

נרשמו: 9 אנשים



צד השרת

○ אז מה משתנה משאילתת select אחת לאחרת?

.I משפט ה- select שנושמר במשתנה sqlSelect

.II מבנה טבלת התוצאה, כך שתתאים לדרישת השאילתה
(הצג את כל השדות, חלק מהשדות, סדר השדות להצגה וכד')

